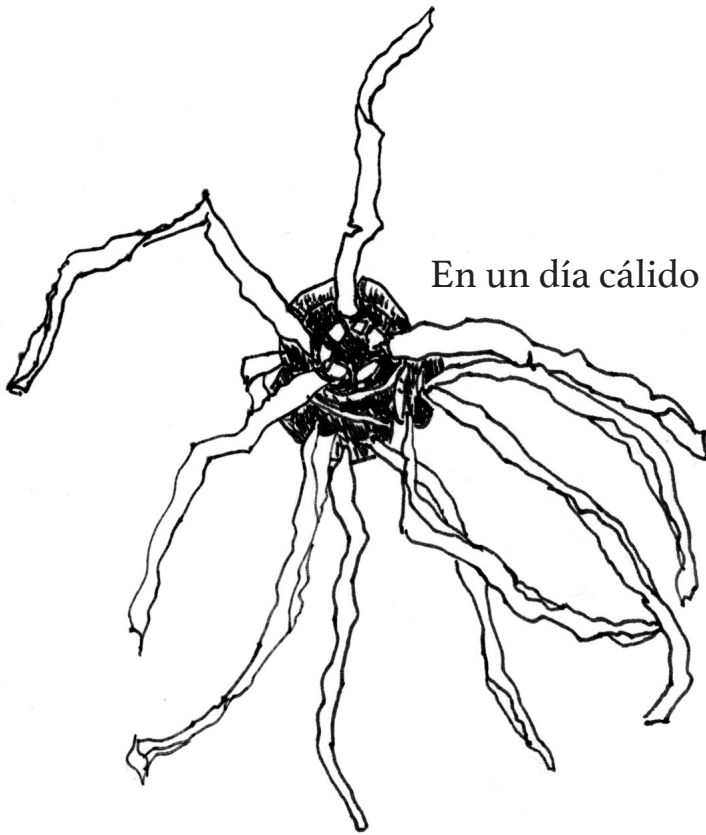


El avellano de bruja

Hamamelis spp.



En un día cálido



En un día frío

Aunque los pétalos del avellano de bruja parecen muy delicados, las temperaturas heladas no los dañan. En el frío, enrollan sus pétalos como un espiral para protegerse, y en los días cálidos despliegan sus pétalos como un espantasuegras.

*El tamaño actual de un pétalo desplegado es de unos $\frac{3}{4}$ de pulgada.

Ilustraciones de Sheryl L. White

Grabado en madera del siglo XVI adaptado de Gillispie, Waters y Woodford.



Aunque el nombre de avellano de bruja es fascinante, su origen no tiene nada que ver con los personajes que montan en escoba. El nombre en inglés, 'Witch-hazel', proviene probablemente de la antigua palabra inglesa 'wych', que significa 'doblar'. Los radiestesistas utilizaban ramas del avellano de bruja como "vara de bruja" para supuestamente descubrir metales preciosos o fuentes de agua subterráneas. Creían que las ramas se inclinarían hacia el suelo al descubrir esos tesoros.

El avellano de bruja se ha empleado durante siglos para diversos usos medicinales. Los indígenas norte americanos utilizaban la corteza y las ramitas para tratar múltiples afecciones, como

los resfriados o las picaduras de insectos. Desde la década de 1850, varias empresas se han especializado en la producción de el extracto de avellano de bruja, que hoy en día se puede encontrar en numerosas lociones, dentífricos y jabones.

Aquí en el Arboretum nos gusta afirmar que se puede encontrar un árbol o un arbusto en flor durante cada mes del año. Esto es cierto, sobre todo, gracias a nuestros numerosos avellanos de bruja.

El avellano común, *Hamamelis virginiana*, comienza a florecer en octubre, justo cuando las hojas empiezan a caer. En diciembre, las últimas flores de color amarillo pálido comienzan a desvanecerse. *H. virginiana* es nativo del este de los Estados Unidos. El avellano de bruja del Ozark, *H. vernalis*, es nativo de las tierras altas de los Ozarks de Missouri, Arkansas y Oklahoma. En diciembre, y hasta el año nuevo, esta planta muestra unas fragantes y pequeñas flores amarillas con copas de cáliz marrón rojizo.

En febrero llega una explosión de color. El *Hamamelis mollis* (el avellano de bruja chino) es el menos robusto de la especie, pero también es el más llamativo. Presenta pétalos amarillos brillantes, lóbulos de cáliz rojos y una fragancia divina que es superior a las demás. Dependiendo de cada espécimen, las hojas del *H. mollis* de la temporada anterior pueden perdurar, apareciendo secas y marrones, y a menudo ocultando las flores aún en los últimos días del invierno. Es nativo de los bosques y matorrales de China central y oriental.

En la esquina sureste del edificio Hunnewell se puede ver un destello de luz dorada. *Hamamelis x intermedia* 'Arnold Promise' tiene flores con inflorescencias de color amarillo brillante y copas de cáliz rojizas. Cuando les da el sol, están abiertas y perfumadas. Este cultivar se introdujo aquí en el Arnold Arboretum y es una planta híbrida, un cruce entre el avellano de bruja japonés (*H. japonica*) y el avellano de bruja chino (*H. mollis*). Al otro lado del edificio, cerca de la valla, las flores anaranjadas de *H. x intermedia* 'Jelena' emiten una fragancia picante.

¿Puede encontrar estos cinco avellanos de bruja marcados en el mapa a lo largo de Meadow Road?

- ① *Hamamelis x intermedia* 'Arnold Promise'
- ② *Hamamelis x intermedia* 'Jelena'
- ③ *Hamamelis mollis*
- ④ *Hamamelis vernalis*
- ⑤ *Hamamelis virginiana*



125 Arborway
Boston, MA 02130-3500
617-384-5209

www.arboretum.harvard.edu